

## 見積参考資料

### 工事名 R 7 徳土 勝浦川 上勝・正木 河川工事

#### ◇経費情報◇

工種区分	河川工事
単価地区	徳島 4
単価使用年月	令和 7年11月
施工地域・工事場所	山間僻地及び離島
前金支出割合	補正を行わない
契約保証	金銭的保証
現場環境改善費	計上しない
週休 2 日確保工事に係る経費補正	週休 2 日(月単位)

#### 注意

「見積参考資料」は入札参加者の迅速で適正な工事費の見積りのための一資料であり、請負契約を拘束するものではない。

# 設計内訳書（本01）

工事名	R 7 徳土 勝浦川 上勝・正木 河川工事				事業区分 工事区分	河川改修 築堤・護岸	
工事区分・工種・種別・細別	規格	単位	数量	単価	金額	数量・金額増減	摘要
築堤・護岸		式	1				
河川土工		式	1				
掘削工		式	1				
掘削	土質:土砂, 施工方法:上記以外(小規模), 施工数量: 小規模(標準)	m3	50				単 1号
盛土工		式	1				
路体(築堤)盛土	施工幅員:2.5m未満	m3	20				単 2号
法覆護岸工		式	1				
作業土工		式	1				
床掘り	土質:土砂	m3	50				単 3号
埋戻し	土質:土砂	m3	30				単 4号
コンクリートブロック工(コンクリートブロック積)		式	1				
現場打基礎コンクリート	コンクリート規格:18-8-40(高炉), 底幅:430cm, 高さ:30cm	m	22				単 5号
コンクリート(間知)ブロック積	ブロック規格:控350mm	m2	61				単 6号

# 設計内訳書（本01）

工事名	R 7 徳土 勝浦川 上勝・正木 河川工事				事業区分 工事区分	河川改修 築堤・護岸	
工事区分・工種・種別・細別	規格	単位	数量	単価	金額	数量・金額増減	摘要
現場打天端コンクリート	コンクリート規格:18-8-40(高炉)	m3	2				単 7号
足場		掛m2	60				単 8号
現場打小口止コンクリート	コンクリート規格:18-8-40(高炉)	m3	1				単 9号
擁壁護岸工		式	1				
場所打擁壁工(構造物単位)		式	1				
重力式擁壁	擁壁平均高さ:1mを超え2m未満, 本体コンクリート規格:18-8-40(高炉)	m3	3				単 10号
平張コンクリート	コンクリート規格:18-8-40(高炉)	m3	1				単 11号
付帯工		式	1				
付帯施設工		式	1				
砕石舗装 (管理用道路)	RC-40	m2	60				単 12号
境界壁	コンクリート規格:18-8-40(高炉)	m	31				単 13号
仮設工		式	1				
土留・仮締切工		式	1				

# 設計内訳書（本01）

工事名	R 7 徳土 勝浦川 上勝・正木 河川工事				事業区分 工事区分	河川改修 築堤・護岸	
工事区分・工種・種別・細別	規格	単位	数量	単価	金額	数量・金額増減	摘要
土のう	大型土のう規格:耐候性(3年対応)	袋	38				単 14号
直接工事費		式	1				
共通仮設		式	1				
共通仮設費		式	1				
準備費		式	1				
伐木撤去作業		式	1				内 1号
共通仮設費（率計上）		式	1				
純工事費		式	1				
現場管理費		式	1				
工事原価		式	1				
一般管理費等		式	1				
工事価格		式	1				
消費税額及び地方消費税額		式	1				

# 設計内訳書 (本01)

[illegible]

# 一式当り内訳書

単価使用年月	2025. 11
歩掛適用年月	2025. 11
労務調整係数	1.000-00000 0.0 0

内 1号	伐木撤去作業						
名称・規格	条件	単位	数量	単価	金額	数量・金額増減	摘要
伐木撤去作業		式	1				単 18号
合計							

# 1 次単価表

単価使用年月	2025. 11
歩掛適用年月	2025. 11
労務調整係数	1.000-00000 0.0 0

単 1号	掘削	土質:土砂, 施工方法:上記以外(小規模), 施工数量:小規模(標準)	単位	m3	単位数量	1	単価	
名称・規格		条件	単位	数量	単価	金額	摘要	
掘削		土砂, 上記以外(小規模), 小規模(標準)	m3	1				
合計								
単価							円／m3	

# 1 次単価表

単価使用年月	2025. 11
歩掛適用年月	2025. 11
労務調整係数	1.000-00000 0.0 0

単 2号	路体(築堤)盛土	施工幅員:2.5m未満	単位	m3	単位数量	1	単価	
名称・規格		条件	単位	数量	単価	金額	摘要	
路体(築堤)盛土		2.5m未満	m3	1				
合計								
単価							円／m3	

# 1 次単価表

単価使用年月	2025. 11
歩掛適用年月	2025. 11
労務調整係数	1.000-00000 0.0 0

単 3号	床掘り	土質:土砂	単位	m3	単位数量	1	単価	
名称・規格		条件	単位	数量	単価	金額	摘要	
床掘り		土砂, 上記以外(小規模), 全ての費用	m3	1				
合計								
単価							円／m3	

# 1 次単価表

単価使用年月	2025. 11
歩掛適用年月	2025. 11
労務調整係数	1.000-00000 0.0 0

単 4号	埋戻し	土質:土砂	単位	m3	単位数量	1	単価	
名称・規格		条件	単位	数量	単価	金額	摘要	
埋戻し		最大埋戻幅1m未満	m3	1				
合計								
単価							円／m3	

# 1 次単価表

単価使用年月	2025. 11
歩掛適用年月	2025. 11
労務調整係数	1.000-00000 0.0 0

単 5号	現場打基礎コンクリート	コンクリート規格:18-8-40(高炉), 底幅:430cm, 高さ:30cm	単位	m	単位数量	22	単価	
名称・規格		条件	単位	数量	単価	金額	摘要	
現場打基礎コンクリート		18-8-40(高炉), 有り, 一般養生・特殊養生(練炭)	m3	2				
合計								
単価							円/m	

# 1 次単価表

単価使用年月	2025. 11
歩掛適用年月	2025. 11
労務調整係数	1.000-00000 0.0 0

単 6号	コンクリート(間知)ブロック積	ブロック規格:控350mm	単位	m2	単位数量	1	単価	
名称・規格		条件	単位	数量	単価	金額	摘要	
コンクリートブロック積工		JIS粗面 150kg/個未満, 無し, 無し, 練積, 無(胴込のみ), 0.2m3/m2, 18-8-40(高炉)	m2	1			単 15号	
合計								
単価							円/m2	

# 1 次単価表

単価使用年月	2025. 11
歩掛適用年月	2025. 11
労務調整係数	1.000-00000 0.0 0

単 7号	現場打天端ｺﾝｸﾘｰﾄ	ｺﾝｸﾘｰﾄ規格:18-8-40(高炉)	単位	m3	単位数量	2	単価	
名称・規格		条件	単位	数量	単価	金額	摘要	
現場打天端ｺﾝｸﾘｰﾄ		18-8-40(高炉), 一般養生	m3	2				
目地板		30m2未満, 瀝青繊維質目地板t=10	m2	0.2				
合計								
単価							円／m3	

# 1 次単価表

単価使用年月	2025. 11
歩掛適用年月	2025. 11
労務調整係数	1.000-00000 0.0 0

単 8号	足場		単位	掛m2	単位数量	1	単価	
名称・規格		条件	単位	数量	単価	金額	摘要	
足場工		単管傾斜足場, 不要, 標準(1.0)	掛m2	1			単 16号	
合計								
単価							円／掛m2	

# 1 次単価表

単価使用年月	2025. 11
歩掛適用年月	2025. 11
労務調整係数	1.000-00000 0.0 0

単 9号	現場打小口止コンクリート	コンクリート規格:18-8-40(高炉)	単位	m3	単位数量	1	単価	
名称・規格		条件	単位	数量	単価	金額	摘要	
現場打小口止コンクリート		18-8-40(高炉), 一般養生	m3	1				
合計								
単価							円／m3	

# 1 次単価表

単価使用年月	2025. 11
歩掛適用年月	2025. 11
労務調整係数	1.000-00000 0.0 0

単 10号	重力式擁壁	擁壁平均高さ:1mを超え2m未満, 本体コンクリート規格:18-8-40(高炉)	単位	m3	単位数量	1	単価	
名称・規格		条件	単位	数量	単価	金額	摘要	
重力式擁壁		1mを超え2m未満, 18-8-40(高炉), 有り, 無し, 一般養生, 延長無し	m3	1				
合計								
単価							円／m3	

# 1 次単価表

単価使用年月	2025. 11
歩掛適用年月	2025. 11
労務調整係数	1.000-00000 0.0 0

単 11号	平張コンクリート	コンクリート規格:18-8-40(高炉)	単位	m3	単位数量	1	単価	
名称・規格		条件	単位	数量	単価	金額	摘要	
コンクリート		無筋・鉄筋構造物,バックホウ(クレーン機能付)打設,18-8-40(高炉),一般養生,全ての費用	m3	1				
基礎砕石		7.5cmを超え12.5cm以下,再生クラッシュラン 40〜0,全ての費用	m2	14				
合計								
単価							円／m3	

# 1 次単価表

単価使用年月	2025. 11
歩掛適用年月	2025. 11
労務調整係数	1.000-00000 0.0 0

単 12号	砕石舗装 (管理用道路)	RC-40	単位	m2	単位数量	1	単価	
名称・規格		条件	単位	数量	単価	金額	摘要	
下層路盤(歩道部)		100mm,1層施工,再生クラッシュラン RC-40,全ての費用	m2	1				
合計								
単価							円／m2	

# 1 次単価表

単価使用年月	2025. 11
歩掛適用年月	2025. 11
労務調整係数	1.000-00000 0.0 0

単 13号	境界壁	コンクリート規格:18-8-40(高炉)	単位	m	単位数量	10	単価	
名称・規格		条件	単位	数量	単価	金額	摘要	
コンクリート		無筋・鉄筋構造物, 人力打設, 18-8-40(高炉), 一般養生, 有り, 全ての費用	m3	0.45				
型枠		一般型枠, 鉄筋・無筋構造物	m2	6				
基礎砕石		7.5cmを超え12.5cm以下, 再生クラッシュヤ ン 40〜0, 全ての費用	m2	2.5				
合計								
単価							円/m	

# 1 次単価表

単価使用年月	2025. 11
歩掛適用年月	2025. 11
労務調整係数	1.000-00000 0.0 0

単 14号	土のう	大型土のう規格:耐候性(3年対応)	単位	袋	単位数量	1	単価	
名称・規格		条件	単位	数量	単価	金額	摘要	
大型土のう工		製作・設置, 流用土, 5m以下, -3m<=H<=2m	袋	1			単 17号	
合計								
単価							円/袋	

## 2 次単価表

単価使用年月	2025. 11
歩掛適用年月	2025. 11
労務調整係数	1.000-00000 0.0 0

単 15号	コンクリートブロック積工	JIS粗面 150kg/個未満, 無し, 無し, 練積, 無(胴込のみ), 0.2m3/m2, 18-8-40(高炉)	単位	m2	単位数量	100	単価	
名称・規格		条件	単位	数量	単価	金額	摘要	
ブロック積工 昼間 制約無			m2	100				
コンクリート積ブロック JIS粗面 150kg/個未満			m2	100				
生コンクリート 18-8-40 高炉			m3	22.4				
諸雑費(まるめ)			式	1				
合計								
単価							円/m2	

## 2 次単価表

単価使用年月	2025. 11
歩掛適用年月	2025. 11
労務調整係数	1.000-00000 0.0 0

単 16号	足場工	単管傾斜足場, 不要, 標準(1.0)	単位	掛m2	単位数量	100	単価	
名称・規格		条件	単位	数量	単価	金額	摘要	
土木一般世話役			人	1.5				
とび工			人	4.5				
普通作業員			人	2.7				
ラフテレンスクレーン[油圧伸縮ジブ型] 25t吊			日	0.8				
諸雑費(率+まるめ)			式	1				
合計								
単価							円／掛m2	

## 2 次単価表

単価使用年月	2025. 11
歩掛適用年月	2025. 11
労務調整係数	1.000-00000 0.0 0

単 17号	大型土のう工	製作・設置, 流用土, 5m以下, -3m<=H<=2m	単位	袋	単位数量	10	単価	
名称・規格		条件	単位	数量	単価	金額	摘要	
土木一般世話役			人	0.294				
特殊作業員			人	0.294				
普通作業員			人	0.294				
大型土のう袋材 耐候性(3年対応)			袋	10				
バックホ(クローラ型)運転		製作・設置, 5m以下, -3m<=H<=2m	日	0.294			単 19号	
諸雑費(率+まるめ)			式	1				
合計								
単価							円／袋	

## 2 次単価表

単価使用年月	2025. 11
歩掛適用年月	2025. 11
労務調整係数	1.000-00000 0.0 0

単 18号	伐木撤去作業		単位	式	単位数量	1	単価	
名称・規格		条件	単位	数量	単価	金額	摘要	
普通作業員			人	4				
雑機械費		10%	式	1				
合計								

# 3 次単価表

単価使用年月	2025. 11
歩掛適用年月	2025. 11
労務調整係数	1. 000-00000 0. 0 0

単 19号	ハックホウ(クローラ)運転	製作・設置, 5m以下, -3m<=H<=2m	単位	日	単位数量	1	単価	
名称・規格		条件	単位	数量	単価	金額	摘要	
運転手(特殊)			人	1				
軽油			L	63				
ハックホウ(クローラ)後方超小旋回クレーン 山積0. 45m3(平積0. 35m3)吊2. 9t			日	1. 28				
諸雑費(まるめ)			式	1				
合計								
単価							円／日	

# 機労材集計リスト（機械）

工事名	R 7 徳土 勝浦川 上勝・正木 河川工事					
単価コード	名 称	規 格	単位	数量	金額	摘要
L001010004	ﾊﾞｯｸﾎｯ(ｸﾛｰﾗ) [標準・ｸﾚﾝ機能付き]	山積0.8m3(平積0.6m3)2.9t吊	日	0.827	9,431	
L001010007	ﾊﾞｯｸﾎｯ(ｸﾛｰﾗ) [標準]	山積0.8m3(平積0.6m3)	日	0.281	2,862	
L001010013	ﾊﾞｯｸﾎｯ(ｸﾛｰﾗ)後方超小旋回ｸﾚﾝ	山積0.45m3(平積0.35m3)吊2.9t	日	1.43	11,382	
L001070002	振動ﾛｰﾗ(舗装用) [ﾊﾝﾄﾞｶﾞｲﾄﾞ式]	運転質量0.8～1.1t	日	0.569	1,131	
L001070011	振動ﾛｰﾗ(舗装用) [搭乗・ｺﾝﾊﾞｲﾝﾄﾞ式]	運転質量3～4t	日	0.259	1,129	
L001130006	ﾗﾌﾚｰﾝｸﾚﾝ[油圧伸縮ｼﾞﾌﾞ型]	25t吊	日	0.48	25,536	
L001180001	ﾀﾝﾊﾟ 及びﾗﾝﾏ	質量 60～80kg	日	1.234	801	
M000201100	小型ﾊﾞｯｸﾎｯ(ｸﾛｰﾗ型) [後方超小旋回型]	超低騒音型 排ｶﾞｽ型(第3次) 山積0.09m3	供用日	0.271	1,537	
M000202015	ﾊﾞｯｸﾎｯ(ｸﾛｰﾗ) [標準]	排ｶﾞｽ型(第2次) 山積0.28m3	供用日	2.146	16,135	
M000202096	ﾊﾞｯｸﾎｯ(ｸﾛｰﾗ) [後方超小旋回型]	排ｶﾞｽ型(第2次) 山積0.28m3	供用日	2.488	21,045	
M000202123	ﾊﾞｯｸﾎｯ(ｸﾛｰﾗ) [後方超小旋回・超低騒音]	排出ｶﾞｽ対策型(2014年規制) 山積0.45m3	供用日	0.461	8,385	
M000202128	ﾊﾞｯｸﾎｯ(ｸﾛｰﾗ) [後方超小旋回・超低騒音]	ｸﾚﾝ付2014年 山積0.45m3吊2.9t	供用日	0.213	4,446	
	合計額				103,820	

勝浦川数量総括表（その1）

(レベル2) 工 種	(レベル3) 種 別	(レベル4) 細 別	(レベル5) 規 格	単位	数 量	摘 要
土	工					
	盛 土 工	盛土	流用土 (W<2.5m)	m3	20	流用土
			土砂 小規模	m3	10	〃
	掘 削 工	掘削	土砂	m3	50	流用土
	作 業 土 工	床掘	土砂	m3	50	流用土
		埋戻	流用土 W<1.0m	m3	30	〃
付 帯 工						
	左岸管理用道路 (1.0式当り数量)					No. 13+4～No. 14付近
	3号コンクリートブロック積 (1.0式当り数量)			m	21.1	左岸側坂路区間
		コンクリートブロック	控 35cm	m2	61	
		裏込め材	RC-40	m3	19	
		足場工	単管傾斜足場	掛m2	63	
		目地材	瀝青繊維質 t=10mm	m2	2	
		水抜きパイプ	VP φ 65	m	7	
		吸出防止材	300*300*10	ヶ所	20	
	3号天端コンクリート (1.0式当り数量)			m	21.1	左岸側坂路区間
		コンクリート	$\sigma_{ck}=18\text{N/mm}^2$	m3	2	
		型枠	一般型枠 小型	m2	5	
		目地材	瀝青繊維質 t=10mm	m2	0.2	

勝浦川数量総括表（その2）

(レベル2) 工 種	(レベル3) 種 別	(レベル4) 細 別	(レベル5) 規 格	単位	数 量	摘 要
付 帯 工						
	2号基礎コンクリート			m	21.8	左岸側坂路区間
	(1.0式当り数量)	コンクリート	$\sigma_{ck}=18\text{N/mm}^2$	m3	2	
		型枠	一般型枠 小型	m2	9	
		基礎材	t=20cm 砕石 RC-40	m2	16	
		目地材	瀝青繊維質 t=10mm	m2	2	
		基面整正		m2	16	
	4号小口止め			m	0.3	左岸側坂路終点部
	(1.0式当り数量)	コンクリート	$\sigma_{ck}=18\text{N/mm}^2$	m3	1	
		型枠	一般型枠	m2	7	
		基面整正		m2	0.3	
		ペーライン	t=5cm	m2	1	
	重力式擁壁		平均壁高 H=1.11m	m	7.6	左岸側坂路区間
	(1.0式当り数量)	コンクリート	$\sigma_{ck}=18\text{N/mm}^2$	m3	3	
		型枠	一般型枠	m2	17	
		基礎材	t=20cm 砕石 RC-40	m2	5	
		水抜きパイプ	VP $\phi$ 65	m	1	
		吸出防止材	300*300*10	ヶ所	3	
		基面整正		m2	5	
	平張りコンクリート					
		コンクリート	$\sigma_{ck}=18\text{N/mm}^2$	m2	14	NO.13+3.8~NO.14付近 左岸設置
				m3	1.4	
		基礎材	t=10cm 砕石 RC-40	m2	14	
	管 理 用 道 路			m	39.5	延長内訳は付帯工位置計 算書参照のこと
	(1.0式当り数量)	砕石舗装	再生砕石 t=10cm	m2	59	

勝浦川数量総括表（その3）

[illegible]

土工集計表

工種	規格	単位	左岸	右岸	管理用道路	石積み工	流入河川 護岸工	2号復旧 水路工	坂路復旧工	合計	適用
盛土	流用土 (W<2.5m)	m <sup>3</sup>	0.0		20.6					20.6	流用土
	流用土 (2.5m≦W<4.0m)	m <sup>3</sup>	0.0							0.0	〃
	流用土 (W>4.0m)	m <sup>3</sup>	0.0							0.0	〃
	小規模	m <sup>3</sup>			4.0					4.0	
掘削	土砂	m <sup>3</sup>	7.0		39.4					46.4	発生土
	軟岩	m <sup>3</sup>	0.0							0	〃
床掘	土砂	m <sup>3</sup>	0.0		50.1					50.1	〃
	土砂(小規模)	m <sup>3</sup>	0.0							0.0	〃
	軟岩	m <sup>3</sup>	0.0							0.0	〃
埋戻	流用土(W<1.0m)	m <sup>3</sup>	5.2		26.2					31.4	流用土
	流用土(1.0m≦W<4.0m)	m <sup>3</sup>								0.0	
	流用土(W>4.0m)	m <sup>3</sup>								0.0	流用土
	流用土(小規模)	m <sup>3</sup>								0.0	
法面整形工	盛土部	m <sup>2</sup>	0.0							0.0	
	切土部	m2	0							0.0	

構造物取壊し工集計表

工種	規格	単位	左岸	右岸	管理用道路	石積み工	流入河川 護岸工	2号復旧 水路工	坂路復旧工	合計	適用
取壊し	コンクリート 無筋	m <sup>3</sup>	#REF!							#REF!	



左岸 土工数量計算書

測 点	距 離	掘削(土砂)			掘削(軟岩)			摘 要
		断 面	平 均	数 量	断 面	平 均	数 量	
No. 12 + 9.0		0.4			0.0			
No. 13	13.4	0.4	0.40	5.4	0.0	0.00	0.0	
No. 13 + 3.8	3.9	0.4	0.40	1.6	0.0	0.00	0.0	
小 計	17.3			7.0 m3				
合 計	17.3			7.0 m3				



## 左岸管理用道路 作業土工数量計算書

測 点	距 離	床掘(土砂)						摘 要
		断 面	平 均	数 量	断 面	平 均	数 量	
No. 12 + 7.9		0.3						
No. 12 + 9.0	1.4	0.3	0.30	0.4				
No. 13	13.4	0.3	0.30	4.0				
No. 13 + 3.8	3.9	0.3	0.30	1.2				
No. 13 + 3.8		1.4						
No. 13 + 16.4	17.4	2.4	1.90	33.1				
No. 13 + 18.4	3.8	0.8	1.60	6.1				
No. 13 + 19.8	3.3	2.4	1.60	5.3				
小 計	43.2			50.1 m3				
合 計	43.2			50.1 m3				

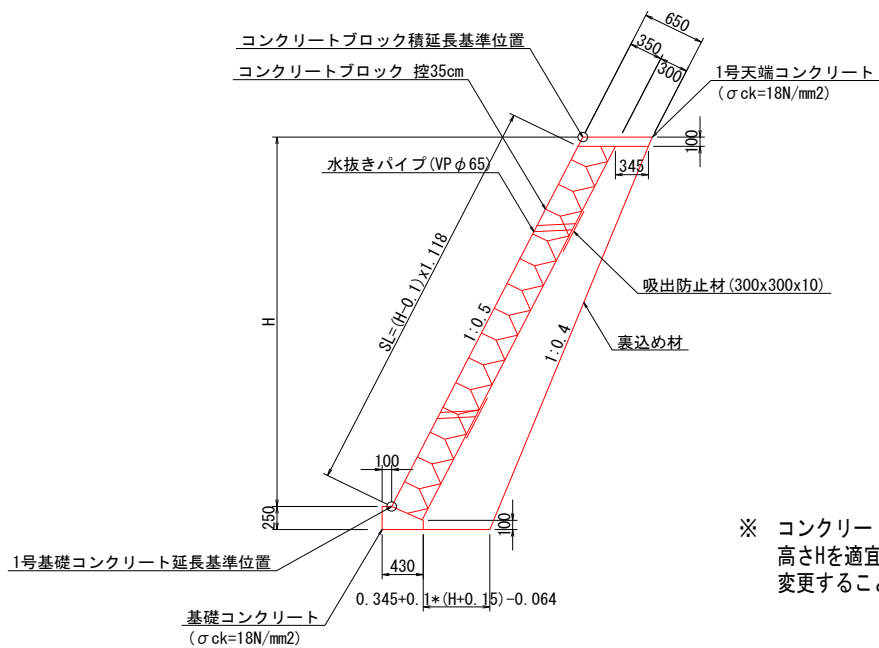




[illegible][illegible]

(左岸管理用道路)1号コンクリートブロック積数量計算書

断面図及び参考図



※ コンクリートブロック積護岸の基礎部で岩が出た場合、高さHを適宜変更し、基礎を均しコンクリートタイプに変更すること。

1.0式当り計算書

【コンクリートブロック積】

延長

L=21.1 護岸工位置計算書参照のこと = 21.1 m

コンクリートブロック (控35cm)

A=60.63 断面計算書参照のこと = 60.63 m<sup>2</sup>

算式：斜比1.118\*(H-0.1)

裏込め材 (RC-40)

V=18.50 断面計算書参照のこと = 18.50 m<sup>3</sup>

算式：(H-h-0.1)/2\*(2\*0.3\*√(1+0.5<sup>2</sup>)+0.1\*(H-h+0.1))

足場工 (単管傾斜足場)

A=63.00 断面計算書参照のこと = 63.00 掛m<sup>2</sup>

目地材 (瀝青繊維質 t=10mm)

A=60.63\*0.35/10 = 2.12 m<sup>2</sup>

(左岸管理用道路)1号コンクリートブロック積数量計算書

1.0式当り計算書

水抜きパイプ (VP φ65)

$$L=60.63 \times 0.35 / 3 = 7.07 \text{ m}$$

吸出防止材 (300x300x10)

$$N=60.63 / 3 = 20 \text{ ヶ所}$$

【1号天端コンクリート】

延長

$$L=21.1 \text{ 護岸工位置計算書参照のこと} = 21.1 \text{ m}$$

コンクリート ( $\sigma_{ck}=18\text{N/mm}^2$ )

$$V=0.1 \times (0.35+0.30) \times \sqrt{1+0.5^2} \times 21.1 \quad \text{※標準設計算式} = 1.53 \text{ m}^3$$

型枠 (一般型枠 小型)

$$A=(1.118+1.077) \times 0.10 \times 21.1 = 4.63 \text{ m}^2$$

※1.118=斜比1:0.5 1.077=斜比1:0.4

目地材 (瀝青繊維質 t=10mm)

$$A=1.53 / 10 = 0.15 \text{ m}^2$$

(左岸管理用道路)1号コンクリートブロック積数量計算書

1.0式当り計算書

【2号基礎コンクリート】

延長

$$L=21.8 \quad \text{護岸工位置計算書参照のこと} \quad = \quad 21.8 \text{ m}$$

コンクリート

( $\sigma_{ck}=18\text{N/mm}^2$ )

$$V=0.114 \times 21.8 \quad \text{※標準設計1.0m当り数量より} \quad = \quad 2.49 \text{ m}^3$$

型枠

(一般型枠 小型)

$$A=0.400 \times 21.8 \quad \text{※標準設計1.0m当り数量より} \quad = \quad 8.72 \text{ m}^2$$

基礎材

( $t=20\text{cm}$  碎石 RC-40)

$$A=0.72 \times 21.8 \quad = \quad 15.70 \text{ m}^2$$

目地材

(瀝青繊維質  $t=10\text{mm}$ )

$$A=21.8/10 \quad = \quad 2.18 \text{ m}^2$$

基面整正

(土砂)

$$A=0.72 \times 21.8 \quad = \quad 15.70 \text{ m}^2$$

## (左岸管理用道路)1号コンクリートブロック積断数量計算書

測 点	距 離	コンクリートブロック						摘 要
		断 面	平 均	数 量	断 面	平 均	数 量	
No. 13 + 3.8		2.35						H=2.200
No. 13 + 7.8	5.2	3.13	2.740	14.25				H=2.900
No. 13 + 12.1	5.9	3.35	3.240	19.12				H=3.100
No. 13 + 12.1		2.80						H=2.600
No. 13 + 16.4	5.9	3.02	2.910	17.17				H=2.800
No. 13 + 16.4		2.35						H=2.200
No. 13 + 18.4	4.1	2.57	2.460	10.09				H=2.400
No. 13 + 18.4		1.45						H=1.400
合 計	21.1			60.63 m2			-0.21 m3	

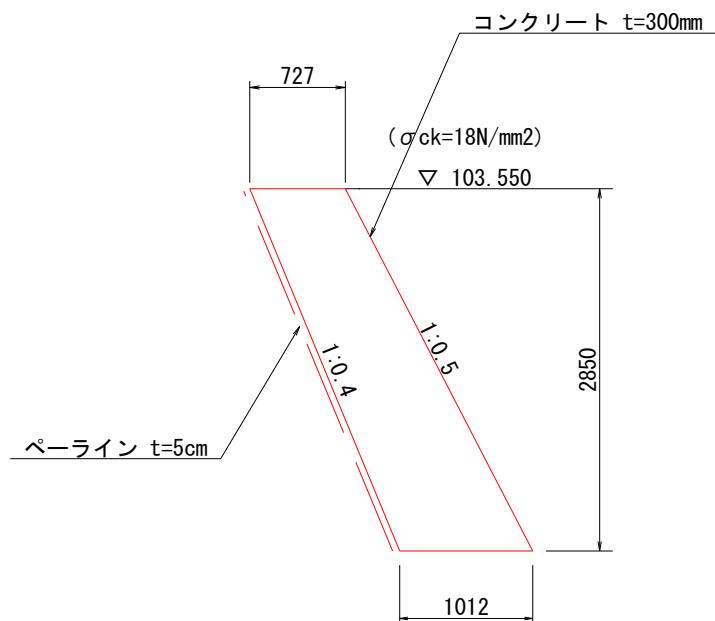
## (左岸管理用道路)1号コンクリートブロック積断面数量計算書

測 点	距 離	裏込め材			単管傾斜足場			摘 要
		断 面	平 均	数 量	断 面	平 均	数 量	
No. 13 + 3.8		0.78			2.5			H=2.200, h=0.300
No. 13 + 7.8	5.2	1.15	0.965	5.02	3.2	2.85	14.8	H=2.900, h=0.340
No. 13 + 12.1	5.9	0.92	1.035	6.11	3.5	3.35	19.8	H=3.100, h=0.940
No. 13 + 12.1		0.95			2.9			H=2.600, h=0.390
No. 13 + 16.4	5.9	0.74	0.845	4.99	3.1	3.00	17.7	H=2.800, h=0.990
No. 13 + 16.4		0.75			2.5			H=2.200, h=0.370
No. 13 + 18.4	4.1	0.41	0.580	2.38	2.7	2.60	10.7	H=2.400, h=1.260
No. 13 + 18.4		0.40						H=1.400, h=0.300
合 計	21.1			18.50 m <sup>3</sup>			63.0 掛m <sup>2</sup>	

# 4号小口止め数量計算書

## 断面図及び参考図

側面図



正面図



## 1.0式当り計算書

コンクリート (σck=18N/mm2)

$$V = 1/2 * (0.727 + 1.012) * 2.85 * 0.30 = 0.74 \text{ m}^3$$

型枠 (一般型枠)

$$V = 1.118 * 2.85 * 0.30 + 1/2 * (0.727 + 1.012) * 2.85 * 2 = 5.91 \text{ m}^2$$

※1.118=斜比1:0.5

基面整正 (土砂)

$$A = 1.124 * 0.30 = 0.34 \text{ m}^2$$

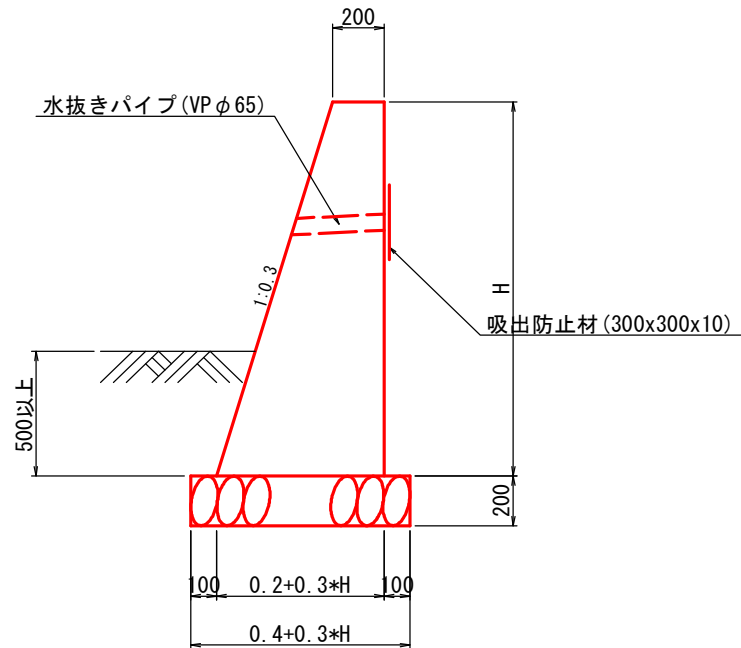
ペーライン (t=5cm)

$$A = 1.077 * 2.85 * 0.30 = 0.92 \text{ m}^2$$

※1.077=斜比1:0.4

(左岸管理用道路) 重力式擁壁数量計算書

断面図及び参考図



1.0式当り計算書

延長

$L=7.6$  護岸工位置計算書参照のこと = 7.6 m

【平均壁高 H】

$A=1/2*(0.50+1.18)*4.30$  = 3.61

$A=1/2*(1.18+1.75)*3.31$  = 4.85

合 計 8.46 m<sup>2</sup>

平均壁高

$H=8.46/7.6$  = 1.11 m

# (左岸管理用道路)重力式擁壁数量計算書

## 1.0式当り計算書

コンクリート	( $\sigma_{ck}=18\text{N/mm}^2$ )		
V=3.31	断面計算書参照のこと	=	3.31 m <sup>3</sup>
	算式： $1/2 \times (0.2 \times 2 + 0.3 \times H) \times H$		
型枠	(一般型枠 無筋)		
A=17.25	断面計算書参照のこと	=	17.25 m <sup>2</sup>
	算式： $(1.044 + 1.0) \times H$		
基礎材	(t=20cm 砕石 RC-40)		
A=5.32	断面計算書参照のこと	=	5.32 m <sup>2</sup>
	算式： $0.4 + 0.3 \times H$		
水抜きパイプ	(VP $\phi 65$ )		
L=3.31/3		=	1.10 m
吸出防止材	(300x300x10)		
N=1.11*7.6/3		=	3 ヶ所
基面整正	(土砂)		
A=5.32	断面計算書参照のこと	=	5.32 m <sup>2</sup>
	算式： $0.4 + 0.3 \times H$		



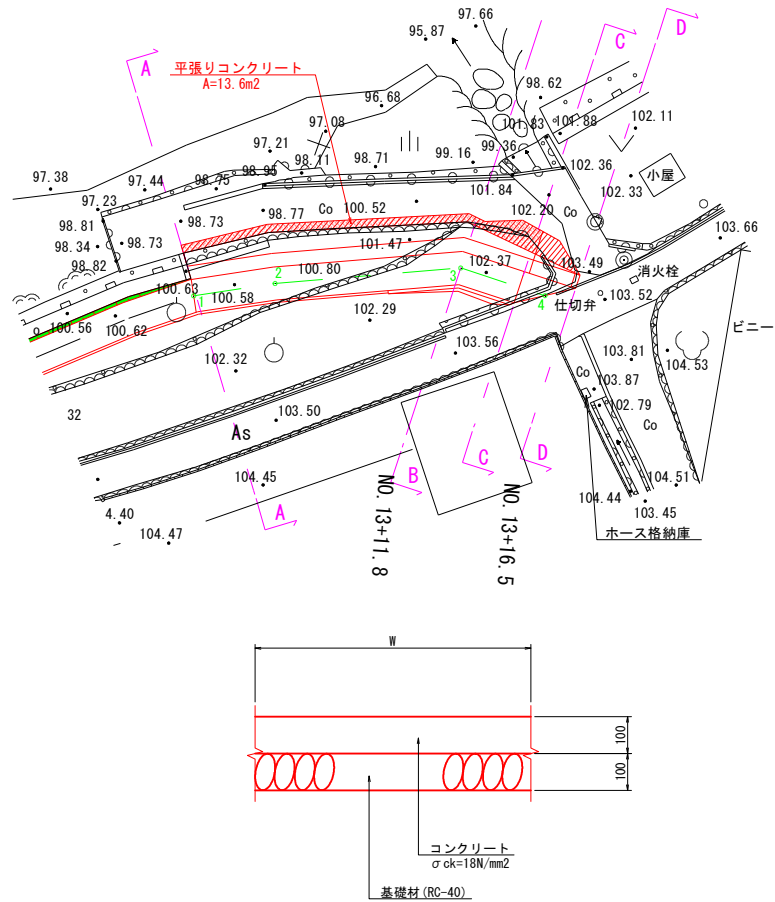
## (左岸管理用道路)重力式擁壁数量計算書

測 点	距 離	基礎材			基面整正			摘 要
		断 面	平 均	数 量	断 面	平 均	数 量	
No. 13 + 11.8		0.55			0.55			H=0.500
No. 13 + 14.9	4.3	0.75	0.650	2.80	0.75	0.650	2.80	H=1.180
No. 13 + 16.5	3.0	0.93	0.840	2.52	0.93	0.840	2.52	H=1.750
合 計	7.3			5.32 m2			5.32 m2	

# 平張りコンクリート数量計算書

## 断面図及び参考図

【左岸側】



## 1.0m2当り計算書

面積

$$A=1.0 \quad \text{付帯工位置計算書参照のこと} \quad = \quad 1.0 \text{ m}^2$$

【1.0m2当たり】

コンクリート ( $\sigma_{ck}=18\text{N/mm}^2$ )

$$A=1.00 \times 1.00 \quad = \quad 1.00 \text{ m}^2$$

$$V=1.00 \times 1.00 \times 0.10 \quad = \quad 0.10 \text{ m}^3$$

基礎材 ( $t=10\text{cm}$  砕石 RC-40)

$$A=1.00 \times 1.00 \quad = \quad 1.00 \text{ m}^2$$

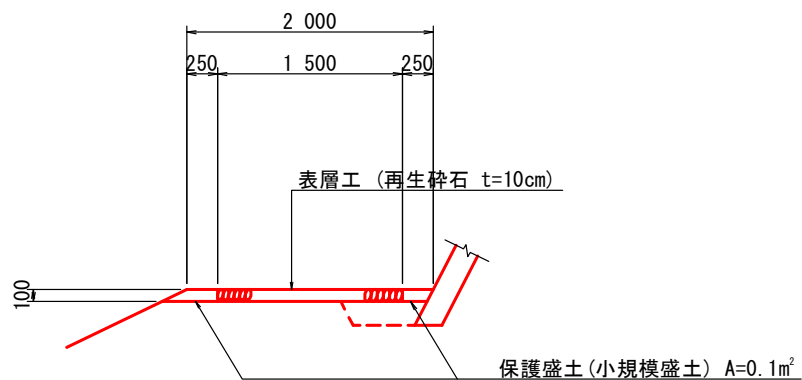
## 付帯工数量計算書

[illegible]

# 管理用道路数量計算書

## 断面図及び参考図

### 管理用道路詳細図



### 1.0式当り計算書

延長

L=39.5

付帯工位置計算書参照のこと

=

39.5 m

表層工

(再生碎石 t=10cm)

A=1.50\*39.5

=

59.3 m<sup>2</sup>

保護盛土 (小規模盛土)

(土工集計表で計上)

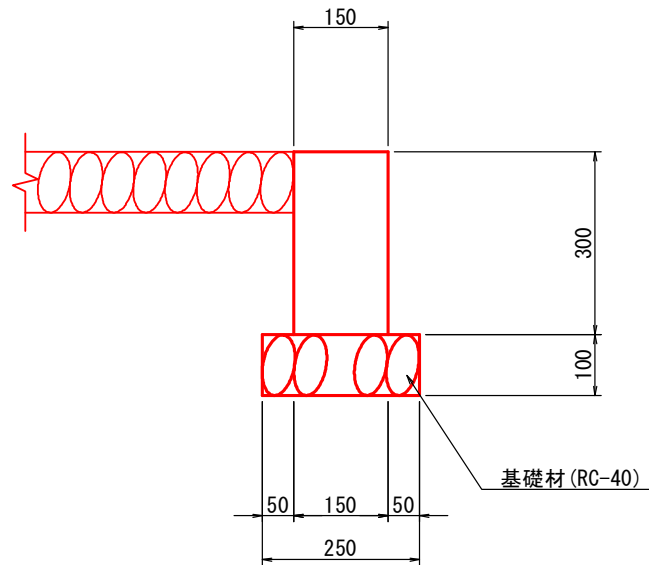
V=39.5\*0.1

=

4.0 m<sup>3</sup>

# 境界壁数量計算書

## 断面図及び参考図



## 10.0m当り計算書

延長

$L=30.6$

付帯工位置計算書参照のこと

=

30.6 m

コンクリート

( $\sigma_{ck}=18\text{N/mm}^2$ )

$V=0.15 \times 0.30 \times 10.00$

=

0.45 m<sup>3</sup>

型枠

(一般型枠 小型)

$A=0.30 \times 2 \times 10.0$

=

6.00 m<sup>2</sup>

基礎材

( $t=10\text{cm}$  碎石 RC-40)

$A=0.250 \times 10.0$

=

2.50 m<sup>2</sup>

基面整正

$A=0.250 \times 10.0$

=

2.50 m<sup>2</sup>